


سماعات بلوتوث "ديل" Dell™

دليل المستخدم


الموديل التنظيمي: AC411



## ملاحظات وتنبيهات وتحذيرات

 ملاحظة: تشير "الملاحظة" إلى معلومة هامة تساعدك في حسن استخدام سماعتك

 تنبيه: يشير "التنبيه" إلى تلف محتمل للجهاز المادي في حال عدم اتباع التعليمات.

 تحذير: يشير "التحذير" إلى احتمال تلف الممتلكات أو حدوث إصابة شخصية أو الموت.

يمكن تغيير المعلومات التي تحتوي عليها هذه الوثيقة بدون إخطار.  
جميع حقوق الطبع والنشر لعام 2013 محفوظة لشركة ديل.

يُحظر حظرًا تامًا نسخ هذه المواد بأي طريقة من الطرق بدون الحصول على إذن كتابي من شركة ديل.

العلامات التجارية المستخدمة في هذا النص: علامة "Dell™" وشعار "DELL" علامتان تجاريتان لشركة "ديل"، وعلامة "Microsoft®" وشعار زر البدء في نظام وندوز هما علامتان تجاريتان أو علامتان تجاريتان مسجلتان لشركة ميكروسوفت في الولايات المتحدة أو في الدول الأخرى أو كلاهما.  
ويمكن استخدام علامات تجارية أو أسماء تجارية أخرى في هذه الوثيقة للإشارة إلى المؤسسات التي تدعي ملكيتها لهذه العلامات أو الأسماء التجارية أو إلى منتجات تلك المؤسسات. وتنفي شركة "ديل" سعيها لتملك أي علامات أو أسماء تجارية غير العلامات التجارية الخاصة بها.

2013 – 08 المراجعة رقم. A00

### القيود وإخلاء المسؤولية

المعلومات التي تحتوي عليها هذه الوثيقة بما في ذلك جميع التعليمات والتنبيهات والموافقات التنظيمية والشهادات مصدرها المورد، ولم تقم شركة "ديل" بالتحقق من صحتها أو اختبارها على نحو مستقل. ولا تتحمل شركة "ديل" مسؤولية التالف الناتج عن اتباع أو عدم اتباع هذه التعليمات.

وجميع البيانات أو المطالبات المتعلقة بخصائص أو قدرات أو سرعات أو كفاءات الجزء المُشار إليه في هذه الوثيقة مصدرها المورد وليس شركة "ديل". وتنفي شركة "ديل" تحديدًا علمها بدقة أو كمال أو إثبات أيًا من هذه البيانات. ويجب توجيه جميع الأسئلة أو التعليقات المتعلقة بهذه البيانات أو الادعاءات للمورد.

### لوائح التصدير

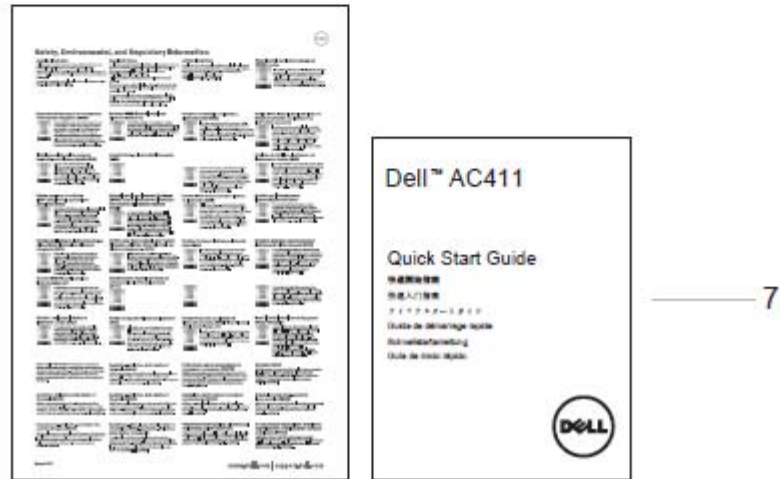
يُقر العميل بأن هذه المنتجات التي قد تشمل التكنولوجيا والبرمجيات تخضع لقوانين ولوائح الجمارك والرقابة على الصادرات في الولايات المتحدة، ويمكن أن تخضع أيضًا لقوانين ولوائح الجمارك والصادرات في الدولة التي يتم فيها تصنيع المنتجات أو استلامها أو كلاهما. ويوافق العميل على الالتزام بهذه القوانين واللوائح. ولا يجوز أيضًا وفقًا للقانون الأمريكي بيع المنتجات أو تأجيرها أو نقل ملكيتها بأي طريقة أخرى إلى مستخدمين نهائيين محددين أو بلدان محددة. كما لا يجوز بيع المنتجات أو تأجيرها أو نقل ملكيتها بأي طريقة أخرى لمستخدم نهائي يقوم بأنشطة تتعلق بأسلحة الدمار الشامل أو أن ينتفع بها هذا المستخدم: وتشمل تلك الأنشطة — دون ان تقتصر على ذلك — الأنشطة المتعلقة بتصميم أو تطوير أو إنتاج أو استخدام الأسلحة أو المواد أو المنشآت النووية، والصواريخ أو الوسائل الداعمة لمشروعات الصواريخ، والأسلحة الكيميائية أو البيولوجية.

# المحتويات

4	الإعداد
4	محتويات الصندوق
5	إعداد سماعات بلوتوث "ديل" الخاصة بك
6	اقتران سماعات بلوتوث "ديل" الخاصة بك
9	سمات المنتج
9	صورة جهاز التحكم عن بعد
9	صورة مكبر الصوت
10	اكتشاف الأعطال وإصلاحها في سماعات بلوتوث "ديل"
12	المواصفات
12	مواصفات عامة
12	مواصفات كهربية
12	الخصائص المادية
12	مواصفات بيئية
12	بلوتوث 3.0
13	معلومات قانونية
13	الضمان
14	النواحي التنظيمية
15	الشهادات

## الإعداد

### محتويات الصندوق



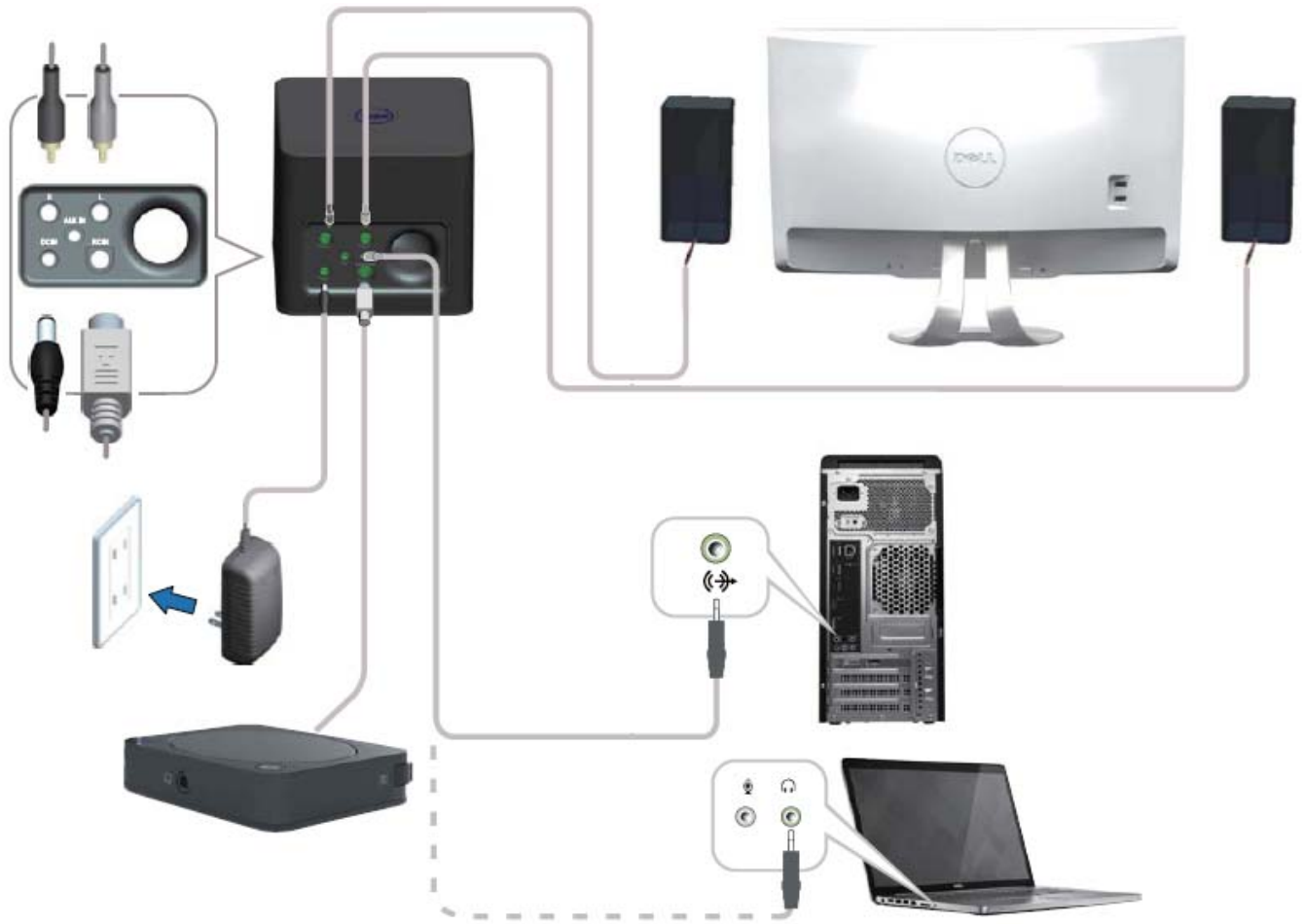
1. السماعة اليسرى
2. مكبر الصوت
3. جهاز التحكم عن بعد
4. السماعة اليمنى
5. المحول
6. كابل "AUX-IN"
7. التوثيق

ملاحظة: قد تختلف الوثائق التي يتم شحنها مع السماعات وفقًا للمنطقة.



## إعداد سماعات بلوتوث "ديل" الخاصة بك

1. قم بتوصيل السماعتين بمنفذي "يسار" (L) و"يمين" (R) في مكبر الصوت.
2. قم بتوصيل جهاز التحكم عن بعد بمنفذ دخل التحكم عن بعد (RC IN) في مكبر الصوت.
3. قم بتوصيل المحول بمنفذ دخل التيار المستمر (DC IN).
4. استخدم كابل السماعات في توصيل مكبر الصوت بالحاسب.

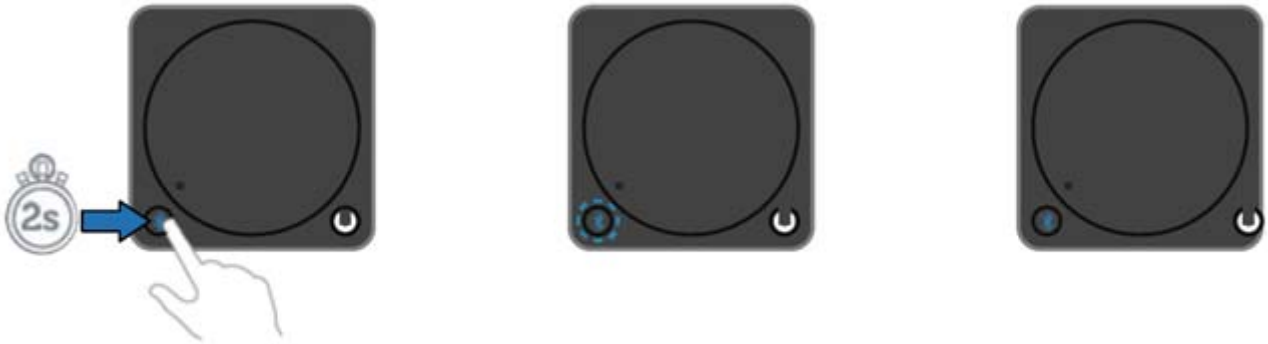


## اقتران سماعات بلوتوث "ديل" الخاصة بك

يجب اقتران السماعات قبل استخدامها.

### الطريقة

1. قم بتشغيل البلوتوث الموجود في الحاسب أو جهاز البلوتوث الخاص بك.
2. اضغط على زر التشغيل الموجود على جهاز التحكم عن بعد.
3. اضغط على زر البلوتوث الموجود على جهاز التحكم عن بعد واستمر في الضغط لمدة ثانيتين لتشغيل خاصية البحث عن الأجهزة.



لمبة البلوتوث:	مُطفأة	تومض	مضيئة
الحالة:	غير متصل	اقتران	متصل

4. اتبع التعليمات لإضافة سماعات للحاسب الخاص بك وفقًا لنظام التشغيل الذي قمت بتركيبه على الحاسب.

### • ويندوز 7:

(1) انقر فوق بدء (Start) → لوحة التحكم (Control Panel) → الأجهزة والطابعات (Devices and Printers) → إضافة جهاز (Add a device).



(2) اتبع التعليمات الموجودة على الشاشة لإكمال عملية الاقتران.

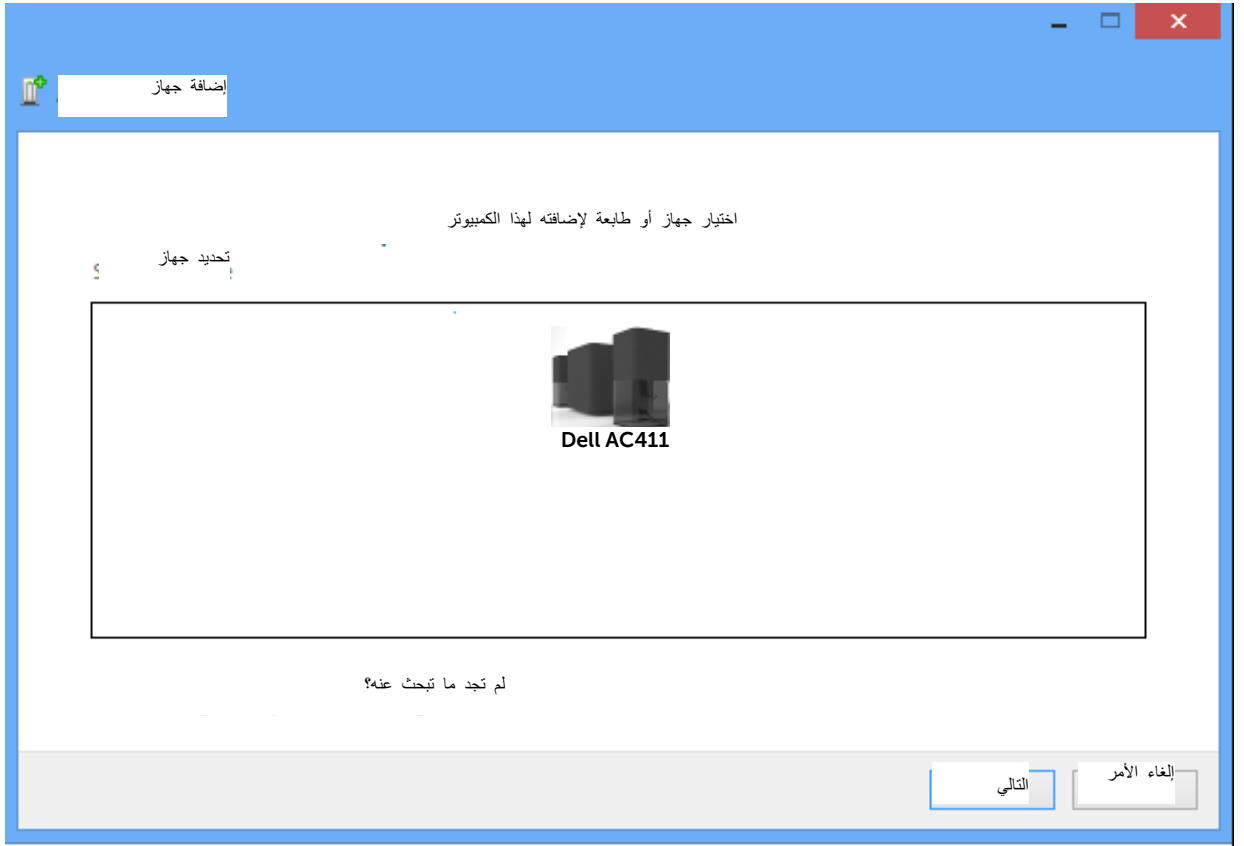


• ويندوز 8:

(1) من الشاشة لفتح شريطتحرك بمؤشر الفأرة إلى الزاوية اليمنى العليا أو اليمنى السفلى "تشارمز" (Charms) الجانبى، ثم انقر فوق إعدادات (Settings) ← لوحة التحكم (Control Panel) ← الأجهزة والطابعات (Devices and Printers) ← إضافة جهاز (Add a device).



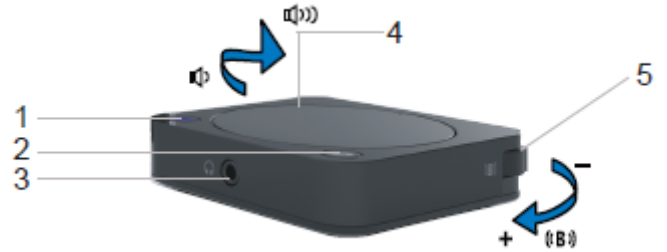
(2) اتبع التعليمات الموجودة على الشاشة لإكمال عملية الاقتران.





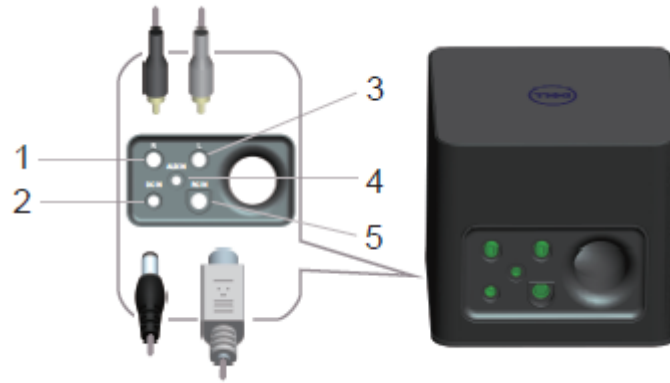
## سمات المنتج

### صورة جهاز التحكم عن بعد



1. زر البلوتوث
2. زر التشغيل
3. منفذ سماعات الرأس
4. التحكم في مستوى الصوت
5. التحكم في الجهير

### صورة مكبر الصوت



1. منفذ السماعة اليمنى
2. منفذ دخل تيار مستمر
3. منفذ السماعة اليسرى
4. منفذ (AUX-IN)
5. منفذ دخل التحكم عن بعد

## اكتشاف الأعطال وإصلاحها في سماعات بلوتوث "دليل"

إذا كنت تعاني من مشكلة في السماعات

الأعراض الشائعة	ما تواجهه	الحلول المحتملة
السماعات لا تعمل كما يجب أو لا يخرج منها صوت	السماعات في وضع التشغيل ولكن ضوء حالة التشغيل مطفأ.	- عندما يكون ضوء حالة التشغيل مطفأً تفحص مقبس الحائط للتأكد من أنه يعمل. قم بتوصيل السماعات بمقبس حائط آخر وحاول ثانية. - تأكد من أن المحول متصل بالسماعات. - المحول به عطل ويجب استبداله.
	ضوء حالة التشغيل مُضاء ولكن السماعات لا تعمل في وضع (Aux-in).	- تأكد من أن كابل (Aux-in) متصل بمنفذ (Aux-in) وأن لمبة البلوتوث مطفأة. أعد تثبيت كابل (Aux-in) وحاول ثانية.
	ضوء حالة التشغيل مُضاء ولكن السماعات لا تعمل في وضع البلوتوث.	- تأكد من أن البلوتوث الموجود في جهازك في وضع التشغيل. - تأكد من أن لمبة البلوتوث تومض بالضوء الأزرق في جهاز التحكم عن بعد. - قم بعمل اقتران بين السماعة والحاسب ثانية.
	السماعات لا تظهر في قائمة الأجهزة والطابعات (Devices and Printers) في نظام التشغيل.	- قم بإعادة تشغيل السماعات. - قم بعمل اقتران بين السماعة والحاسب ثانية.
الصوت الذي يخرج من السماعات مشوه	عدم وضوح الصوت في وضع (Aux-in)	- أزل أي عوائق بين السماعات والمستخدم. - تأكد من أن كابل (Aux-in) متصل جيداً بمكبر الصوت والحاسب. - قم بضبط مستوى الصوت على جهاز التحكم عن بعد عند خمسين بالمائة. - قم بخفض مستوى الصوت في البرنامج التطبيقي. - قم بتنظيف وتغيير مكان جميع الكابلات. - قم باختبار السماعات باستخدام مصدر صوت آخر مثل أحد المشغلات المحمولة للموسيقى على سبيل المثال. - تأكد من عدم ملامسة أي أجسام غير مثبتة للسماعات.
	عدم وضوح الصوت في وضع البلوتوث	- أزل أي عوائق بين السماعات والمستخدم. - قم بضبط مستوى الصوت على جهاز التحكم عن بعد عند خمسين بالمائة. - قم بتنظيف وتغيير مكان جميع الكابلات. - قم باختبار السماعات باستخدام مصدر صوت آخر مثل أحد المشغلات المحمولة للموسيقى على سبيل المثال. - قم بتخفيض الجهير (الباس) باستخدام جهاز التحكم عن بعد. - تأكد من عدم ملامسة أي أجسام غير مثبتة للسماعات.
إحدى السماعات لا يخرج منها صوت	الصوت لا يخرج سوى من إحدى السماعتين فقط	- أزل أي عوائق بين السماعات والمستخدم. - تأكد من أن كابل (Aux-in) متصل جيداً بمصدر الصوت. - حرك منزلق التحكم في مستوى الصوت في نظام ويندوز إلى نقطة المنتصف. - قم بتنظيف وتغيير مكان جميع الكابلات. - قم باختبار السماعات باستخدام مصدر صوت آخر مثل أحد المشغلات المحمولة للموسيقى على سبيل المثال.
خرج الصوت ضعيف	مستوى الصوت منخفض جداً	- أزل أي عوائق بين السماعات والمستخدم. - قم بزيادة مستوى الصوت على جهاز التحكم عن بعد وجهاز البلوتوث ونظام التشغيل والبرنامج التطبيقي. - قم باختبار السماعات باستخدام مصدر صوت آخر مثل أحد المشغلات المحمولة للموسيقى على سبيل المثال.
خروج ضوضاء ساكنة من السماعات	سماع طنين	- أزل أي عوائق بين السماعات. - تأكد من عدم وجود أي أجسام غير مثبتة معلقة أو ملامسة للسماعات. - حاول خفض مستوى الصوت على جهاز التحكم عن بعد.

<p>- تأكد من أن مصدر الصوت يقوم بتشغيل الموسيقى - تأكد من أن مستوى الصوت في مصدر الصوت وجهاز التحكم عن بعد ليس مضبوطاً عند الحد الأدنى.</p>	<p>لا يخرج من سماعات الرأس أي صوت مسموع في وضع (AUX-in)</p>	<p>لا يخرج من سماعات الرأس أي صوت</p>
<p>- تأكد من أن مصدر الصوت يقوم بتشغيل الموسيقى - تأكد من أن أجهزة البلوتوث تم اقترانها على نحو صحيح. - تأكد من أن مستوى الصوت في مصدر الصوت وجهاز التحكم عن بعد ليس مضبوطاً عند الحد الأدنى.</p>	<p>لا يخرج من سماعات الرأس أي صوت مسموع في وضع البلوتوث</p>	
<p>- أزل أي عوائق بين السماعات والمستخدم. - تأكد من أن كابل (Aux-in) متصل جيداً بمكبر الصوت والحاسب. - تأكد من أن كابل دخل التحكم عن بعد (RC-in) متصل جيداً بمكبر الصوت وجهاز التحكم عن بعد. - تأكد من أن سماعة الرأس متصلة جيداً بجهاز التحكم عن بعد. - قم بضبط مستوى الصوت على جهاز التحكم عن بعد عند خمسين بالمائة. - قم بخفض مستوى الصوت في البرنامج التطبيقي. - قم بتنظيف وتغيير مكان جميع الكابلات. - قم باختبار سماعة الرأس باستخدام مصدر صوت آخر مثل أحد المشغلات المحمولة للموسيقى على سبيل المثال. - تأكد من عدم ملامسة أي أجسام غير مثبتة للسماعات.</p>	<p>عدم وضوح الصوت في وضع (Aux-in)</p>	<p>عدم وضوح صوت سماعات الرأس</p>

## المواصفات

### مواصفات عامة

رقم الموديل	AC411
نوع الوصلة	بلوتوث 3,0
أنظمة التشغيل التي يدعمها الجهاز	ميكروسوفت ويندوز 7 بحزمة الخدمات الأولى أو أعلى، وويندوز 8

### مواصفات كهربية

فرق جهد التشغيل	18 فولتًا
تيار التشغيل	2,5 أمبير
خرج الكهرباء	7 وات + 7 وات + 15 وات الجذر التربيعي لمتوسط الجهد المستمر @ $\geq 10\%$ إجمالي التشويه التوافقي

### الخصائص المادية

مكبر الصوت: الارتفاع والطول والعرض	الارتفاع = 141 ميليمتر الطول = 150 ميليمتر العرض = 150 ميليمتر
طول كابل منفذ دخل الصوت	200 ميليمتر
طول*عرض*ارتفاع جهاز التحكم عن بعد	70*70*17,5 ميليمتر
كابل المحول	179 ميليمتر
كابل جهاز التحكم عن بعد	200 ميليمتر
الوزن	2124 جرام

### مواصفات بيئية

درجة حرارة التشغيل	0 مئوية حتى 40 مئوية
درجة حرارة التخزين	-40 مئوية حتى 65 مئوية
رطوبة التشغيل	90% الرطوبة النسبية العظمى، لا تكاثف
رطوبة التخزين	90% الرطوبة النسبية العظمى، لا تكاثف

### بلوتوث 3.0

الإرسال اللاسلكي	النطاق الأساسي لنقل هو التعديل وفقا للترحيل الترددي الجاوسي (GFSK) في النطاقات اللاسلكية الصناعية والعلمية والطبية (ISM) 2.4 جيجاهرتز
المدى	مدى لاسلكي يصل إلى 10 متر ليس هناك تراجع في الأداء إلى مدى لاسلكي يصل إلى (10 متر) حد أقصى.

## معلومات قانونية

### الضمان

سياسات الضمان المحدود والمرجع المنتجات التي تحمل علامة ديل "Dell" تخضع للضمان المحدود على الأجهزة لمدة عام واحد (1). إذا تم شراؤها مع نظام Dell، فإنها سوف تتبع الضمان على النظام.

#### لعملاء الولايات المتحدة:

يخضع هذا الشراء واستخدامك لهذا المنتج لاتفاقية المستخدم النهائي من Dell، والذي يمكنك أن تجدها على الموقع الإلكتروني <http://www.dell.com/terms>. وتحتوي هذه الوثيقة على شرط تحكيم مُلزم.

#### لعملاء أوروبا والشرق الأوسط وأفريقيا:

تخضع المنتجات المباعة والمستخدمه التي تحمل علامة Dell لحقوق المستهلك القانونية الوطنية الواجبة التطبيق، وشروط أي اتفاقية للبيع بالتجزئة قد أبرمتها (والتي سوف تطبق بينك وبين تاجر التجزئة) وشروط اتفاق Dell للمستخدم النهائي. ويجوز أيضا أن توفر Dell ضمانا إضافيا للأجهزة – ويمكن الاطلاع على التفاصيل الكاملة لاتفاق Dell للمستخدم النهائي وشروط الضمان من خلال الذهاب الى الموقع الإلكتروني <http://www.dell.com/>، واختيار بلدك من القائمة في الجزء السفلي من الصفحة "الرئيسية"، ثم النقر على رابط "الشروط والأحكام" للإطلاع على شروط المستخدم النهائي أو النقر على رابط "الدعم" للإطلاع على شروط الضمان.

#### للعملاء غير الأميركيين:

تخضع المنتجات المباعة والمستخدمه التي تحمل علامة Dell لحقوق المستهلك القانونية الوطنية الواجبة التطبيق، وشروط أي اتفاقية للبيع بالتجزئة قد أبرمتها (والتي سوف تطبق بينك وبين تاجر التجزئة) وشروط Dell للضمان. ويجوز أيضا أن توفر Dell ضمانا إضافيا للأجهزة – ويمكن الاطلاع على التفاصيل الكاملة لشروط Dell للضمان من خلال الذهاب الى الموقع الإلكتروني [www.dell.com](http://www.dell.com)، واختيار بلدك من القائمة في الجزء السفلي من الصفحة "الرئيسية"، ثم النقر على رابط "الشروط والأحكام" أو النقر على رابط "الدعم" للإطلاع على شروط الضمان.

## النواحي التنظيمية

سماعات بلوتوث Dell موديل AC411:

### المعلومات التنظيمية

تحذير: أي إجراء للتغييرات أو التعديلات على هذه الوحدة لم يتم الموافقة عليها صراحة من قبل الطرف المسؤول عن الامتثال يمكن أن تبطل حق المستخدم في تشغيل هذا الجهاز.

تم اختبار هذا الجهاز ووجد أنه يتطابق مع قيود لأجهزة الرقمية من الفئة "ب"، بموجب القسم 15 من قواعد لجنة الاتصالات الفدرالية "FCC". تم تصميم هذه القيود لتوفير حماية معقولة ضد التشويش الضار في المنشأة السكنية. استخدم هذا الجهاز بولد ويمكن أن يشع طاقة التردد اللاسلكي، وإذا لم يتم تركيبه واستخدامه وفقا للتعليمات، قد يتسبب في حدوث تشويش ضار للاتصالات اللاسلكية.

ومع ذلك، لا يوجد أي ضمان بألا يحدث تشويش في منشأة خاصة. وإذا لم يسبب هذا الجهاز تشويشًا ضارًا لاستقبال الراديو أو التلفاز، والذي يمكن تحديده من خلال إيقاف تشغيل الجهاز وتشغيله، ينبغي على المستخدم محاولة تصحيح التشويش عن طريق واحد أو أكثر من التدابير التالية:

- إعادة توجيه أو تغيير موقع هوائي الاستقبال.
- زيادة المسافة الفاصلة بين الجهاز وجهاز الاستقبال.
- توصيل الجهاز بمنفذ للتيار الكهربائي مختلف عن المنفذ الموصول به جهاز الاستقبال.
- استشارة البائع أو فني راديو / تلفزيون من ذوي الخبرة للمساعدة.

يجب استخدام كابل محمي مع هذه الوحدة لضمان الامتثال لقيود لجنة الاتصالات الفدرالية "FCC" من الفئة "ب".

### الوكالات المعتمدة

الأرجنتين CNC، أستراليا ونيوزيلندا C-Tick، البرازيل ANATEL، سلطنة بروناي دار السلام AITI، كندا طريق CUL أو CSA، شيلي SUBTEL، الصين(CCC SRRC(MIIT)، مصر NTRA، ألمانيا TUV-GS، الهند WPC، اندونيسيا DGPT، إسرائيل MOC، اليابان MIC VCCI، كازاخستان TELSET، كينيا CCK، ماليزيا SIRIM، المكسيك NOM، المغرب ANRT، نيجيريا NCC Son cap، الفلبين NTC، قطر ict QATAR، روسيا الاتحادية FAC، المملكة العربية السعودية CTIC + SASO، صربيا TELEKOM Kvalitet، سنغافورة IDA، جنوب أفريقيا CU، كوريا، تاوان NCC+BSMI، تايلاند NBTS، أوكرانيا UKRSEPRO، الإمارات العربية المتحدة COC+DOC، TRA، الولايات المتحدة الأمريكية FCC CUL us، فيتنام MIC، أوروبا CE .CB

## الشهادات

### شعار مايكروسوفت WHQL

لقد اجتازت سماعات بلوتوث ديل اختبار شعار WHQL بواسطة مختبرات جودة الأجهزة التي تعمل وفقًا لنظام مايكروسوفت ويندوز.

شعار WHQL هو نظام شهادة تشغيلها مختبرات جودة الأجهزة التي تعمل وفقًا لنظام مايكروسوفت ويندوز. في هذه الحالة يضمن الشعار أن هذا الجهاز متوافق مع أنظمة التشغيل من مايكروسوفت. وهذه السماعة مؤهلة من خلال استخدام مجموعات اختبارات WHQL وقد أدرجت في قائمة الأجهزة المتوافقة مع مايكروسوفت ( Microsoft Hardware Compatibility list).